

**Casen 2022:**  
**recuperación de**  
**empleos por nivel de**  
**ingresos**

8 de agosto, 2023

## 1. Contexto

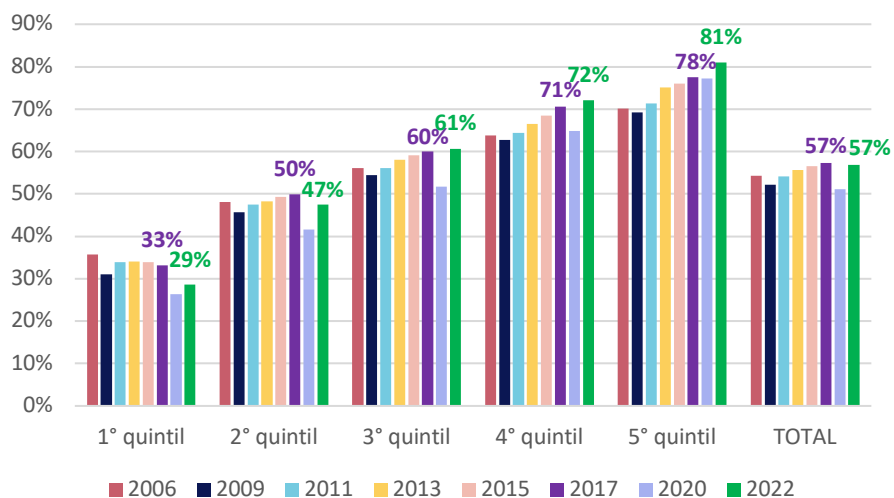
Se publicaron los datos de la encuesta Casen 2022, realizada entre noviembre 2022 y enero 2023, encargada de caracterizar la situación socioeconómica de los hogares. Una de las ventajas de esta encuesta, es que es la primera que analiza la situación laboral y de ingreso de los hogares de Chile post pandemia, lo que nos permite analizar cómo está la recuperación del trabajo de los chilenos según nivel de ingresos.

## 2. Los hogares del 40% de menores ingresos están rezagados en la recuperación del empleo

La encuesta Casen permite separar los hogares por quintiles de ingresos autónomos per cápita, y analizar la tasa de ocupación (porcentaje de la población en edad de trabajar con empleo), según los distintos niveles de ingresos. A mayor nivel de ingreso, mayor es la tasa de ocupación: en el año 2022, para los hogares del primer quintil (20% de menores ingresos) la tasa de ocupación es un 29%, mientras que para el quinto quintil (20% de mayores ingresos) la tasa de ocupación es un 81%.

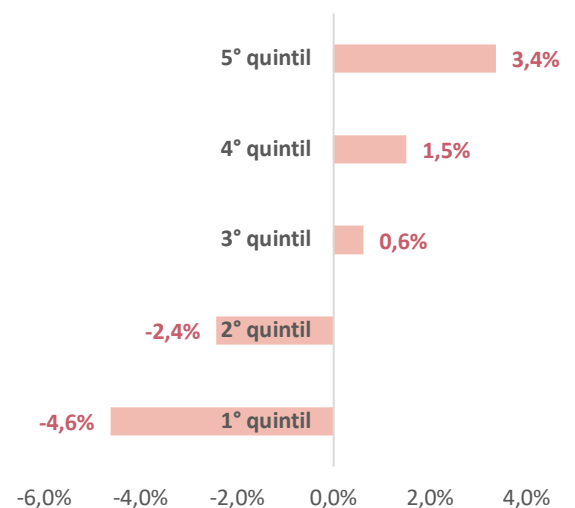
Al hacer la comparación del nivel de empleo del 2022 respecto a la Casen 2017, última encuesta previo a la pandemia, **a nivel agregado se recuperó la tasa de ocupación pre-pandemia de 57%**, pero esta recuperación es explicada por los tres quintiles de mayores ingresos. **Los hogares del primer y segundo quintil (es decir, hogares del 40% de menores ingresos) no han vuelto a sus tasas de ocupación prepandemia:** el primer quintil en el 2017 tenía una tasa de 33% y a fines del 2022 es de 29%, y el segundo quintil en el 2017 una tasa de 50%, y en el 2022 es de 47% (figura 1 y 2)

**Figura 1. Tasa de ocupación según quintil de ingresos autónomos de los hogares, 2006-2022**



Fuente: PIVOTES en base a Casen 2006-2022

**Figura 2. Diferencia de tasa de ocupación entre 2022 y 2017, según quintil de ingresos (en puntos porcentuales)**



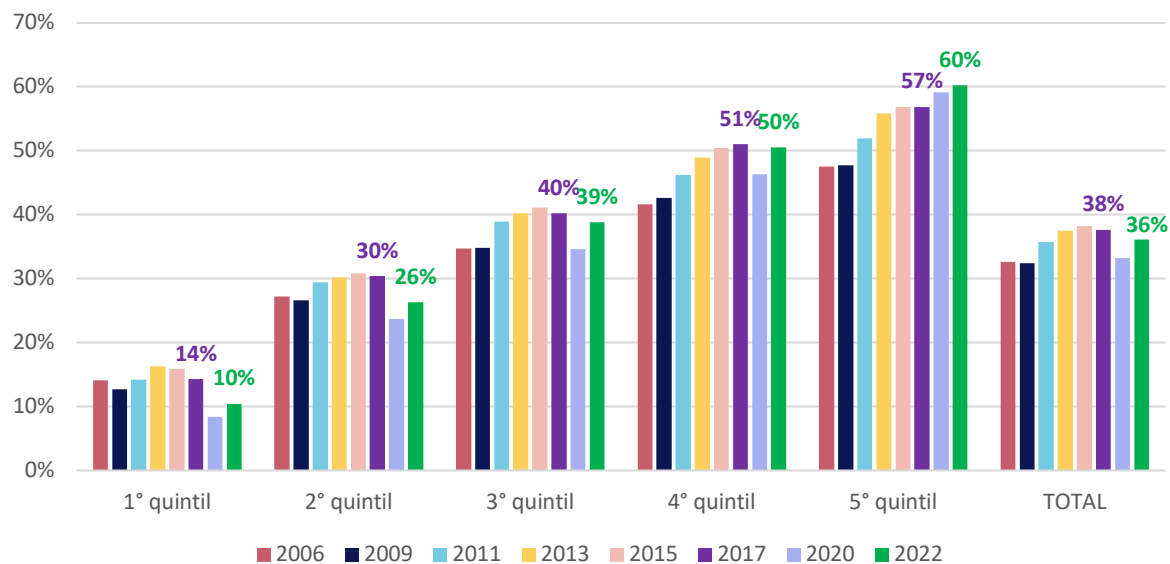
### 3. Entre 2006-2022 se ha ampliado la brecha de acceso al empleo formal según nivel de ingreso de los hogares

La encuesta Casen permite estimar el porcentaje de la población en edad de trabajar con empleo formal, entendiendo empleo formal como un trabajador con contrato escrito que realiza sus cotizaciones sociales (pensión y salud).

Históricamente el acceso al empleo formal ha sido regresivo: a menor nivel de ingreso, menor es el porcentaje de personas en edad de trabajar con empleo formal. En el año 2022, para los hogares del primer quintil (20% de menores ingresos) este porcentaje es un 10%, mientras que para el quinto quintil (20% de mayores ingresos) es un 60%.

Luego, **entre el 2017 (prepandemia) y 2022, sólo los hogares del quintil de mayores ingresos han mejorado su acceso al empleo formal**, mientras que en los hogares del quintil de menores ingresos este acceso se ha deteriorado.

**Figura 3. Cobertura del empleo formal \*según quintil de ingresos autónomos, 2006-2022**

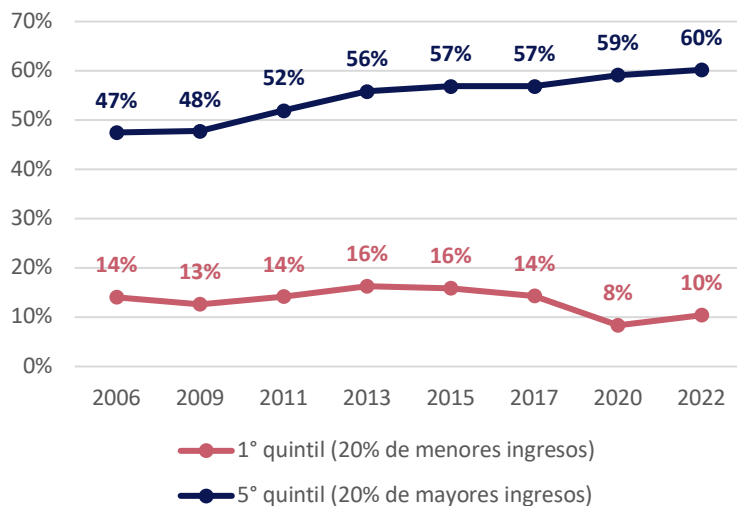


\*cobertura empleo formal: porcentaje de la población en edad de trabajar con contrato de trabajo que realiza sus cotizaciones sociales (pensión y salud)

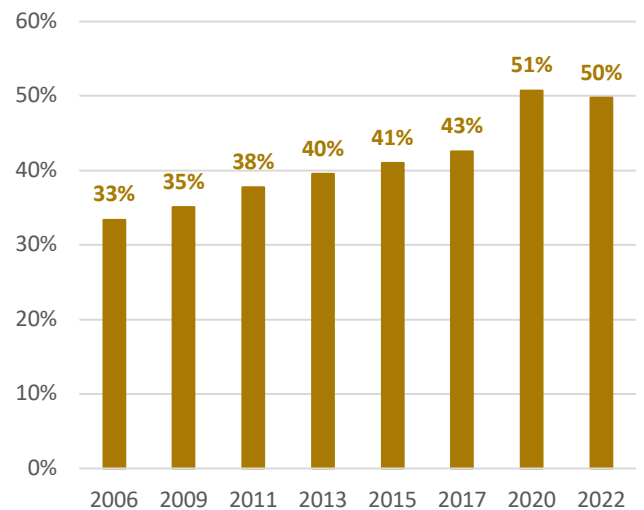
Fuente: PIVOTES en base a Casen 2006-2022

De hecho, **la brecha de acceso al empleo formal entre el quintil más rico y el quintil más pobre ha aumentado constantemente entre los años 2006 y el 2022**. Según la última versión de la Casen, en el quintil de mayores ingresos hay más de 1.300.000 empleos formales respecto al quintil más pobre. Este aumento de brecha se debe a que el 5° quintil ha aumentado su cobertura en el empleo formal de forma continua año a año, mientras que el primer quintil no ha presentado cambios relevantes entre el 2006 y 2017, además de experimentar una caída entre el 2017 y 2022 (figura 4 y 5).

**Figura 4. Cobertura del empleo formal \* 1° y 5° quintil de ingresos autónomos, 2006-2022**



**Figura 5. Brecha en la cobertura del empleo formal entre el 5° y 1° quintil, 2006-2022 (en puntos porcentuales)**



\*cobertura empleo formal: porcentaje de la población en edad de trabajar con contrato de trabajo que realiza sus cotizaciones sociales (pensión y salud)

Fuente: PIVOTES en base a Casen 2006-2022

## 4. Conclusión

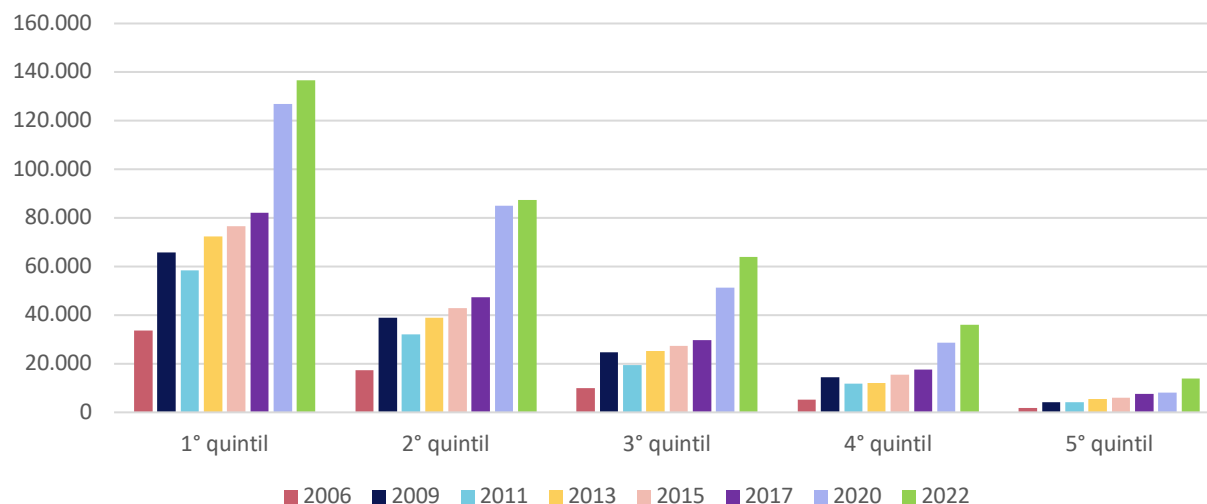
Última encuesta Casen realizada entre noviembre 2022 y enero 2023 muestra que la tasa de ocupación de los hogares, a nivel agregado, volvió a la tasa de 57% previo a la pandemia. Sin embargo, al desagregar por nivel de ingresos autónomos, los hogares pertenecientes al 40% de menores ingresos están rezagados en la recuperación del empleo.

Luego, al evaluar la cobertura del empleo formal, empleo que paga sus cotizaciones de seguridad social, entre el 2017 (prepandemia) y 2022, sólo los hogares del quintil de mayores ingresos han mejorado su acceso al empleo formal. Además, la brecha de acceso al empleo formal entre el quintil más rico y el quintil más pobre ha aumentado constantemente entre los años 2006 y el 2022.

Respecto al aumento en la brecha en el acceso al empleo formal del quintil más pobre respecto al quintil más ricos, **es necesario evaluar cuál es la razón de que los hogares de menores ingresos no han logrado en los últimos 16 años mejorar su participación en los trabajos formales.** ¿Se debe a que no tienen las competencias para trabajar en empresas formales? ¿O sí tienen las competencias, pero deciden trabajos informales para no perder beneficios estatales? Dependiendo de la razón, los desafíos en las políticas públicas para mejorar la formalidad de los más vulnerables serán distintas.

Respecto al rezago en la recuperación de empleo y de empleos formales de los hogares de menores ingresos, hay que evaluar y estar atentos a las razones de este fenómeno. Una posible razón para evaluar es el efecto del aumento de los subsidios monetarios a los hogares en el año 2022, aumento que se concentró en los primeros quintiles. Los hogares podrían percibir las ayudas estatales como un sustituto y reemplazo de sus ingresos laborales, desincentivando su participación laboral.

**Figura 6. Subsidios monetarios por quintil de ingreso autónomo de los hogares, en moneda 2022**



Fuente: PIVOTES en base a Casen 2006-2022

Otra posible razón que explique este rezago es el enfriamiento de la economía producto de las alta Tasa de Política Monetaria (TPM) del Banco Central. Para controlar la inflación, alzas de la TPM desincentiva el consumo y la inversión, enfriando la economía y restringiendo el financiamiento hacia empresas y proyectos económicos. Estas condiciones dificultan la creación de empleo en el corto plazo. Las buenas noticias es que el Banco Central anunció bajar la TPM, lo que le debería dar un empujón a la actividad económica en los próximos meses.

Por último, también hay que evaluar el proceso de automatización de empleos, posiblemente acelerados durante la pandemia, lo que se traduce en una reducción en la demanda laboral.

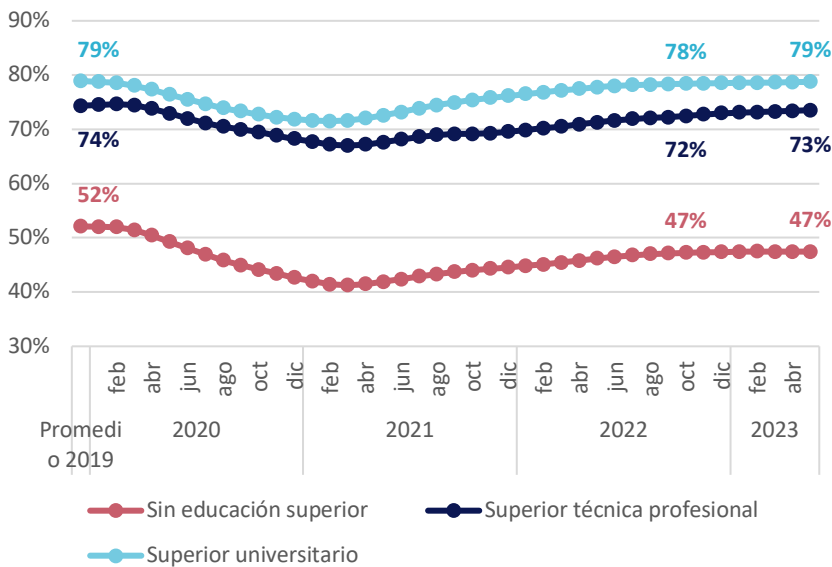
Es importante evaluar la razón detrás del rezago de recuperación de empleos de los hogares de menores ingresos, pues dependiendo de la causa, los desafíos de políticas públicas son distintos. Si la razón es por el aumento de subsidios, habría que evaluar el diseño de éstos. Si por la contracción de la economía que estamos viviendo, debiéramos ver mejoras a medida que la actividad se recupera. Por último, si es debido a la automatización de empleos, el desafío para recuperar los empleos es mayor: implica un cambio estructural en el mercado laboral, y tendríamos que invertir en mayor capacitación.

## ANEXO: Encuesta Nacional de Empleo del INE muestra que rezago en la recuperación de empleo de más vulnerables persiste

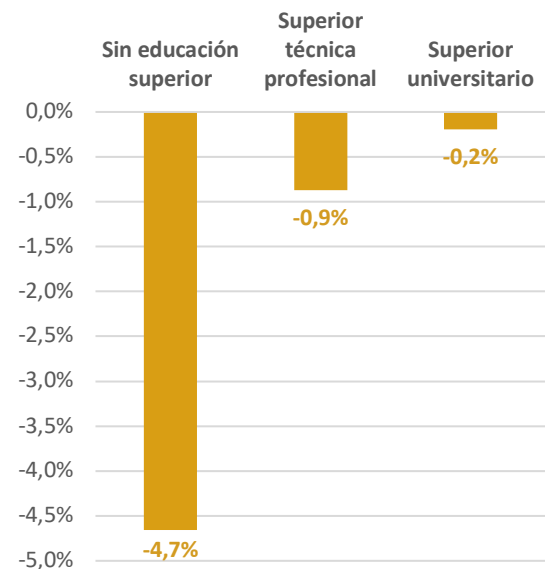
La Casen 2022 se realizó entre noviembre 2022 y enero 2023, por lo que el rezago en la recuperación de empleo de los más vulnerables que captura pudo haber mejorado durante el 2023. La Encuesta Nacional de Empleo (ENE) del INE mide la situación laboral de los hogares hasta el trimestre abril-junio del 2023. Esta encuesta no permite medir el nivel de ingreso de los hogares, pero se puede hacer una gruesa aproximación de esto a través del nivel de educación. Se separa la población en tres grupos: sin educación superior (educación escolar media como nivel máximo), con educación superior técnico profesional y educación superior universitaria.

La ENE muestra que la tasa de ocupación entre fines del 2022 y abril-junio del 2023 se ha mantenido en 56%, y además el grupo que está más rezagado en la recuperación del nivel de empleo son los trabajadores de menor educación (sin educación superior), sin cambios relevantes desde fines del 2022. Esto es indicio de que el rezago de los más vulnerables en la recuperación del empleo ha persistido en el 2023.

**Figura 7. Tasa de ocupación según nivel de educación**



**Figura 8. Puntos porcentuales que faltan para volver a tasa de ocupación pre-pandemia**



Fuente: PIVOTES en Base a Encuesta Nacional de Empleo del INE, datos hasta abril-junio 2022

Autor: Elisa Cabezón, economista de la Pontificie Universidad Católica